

ОЦЕНКА СБАЛАНСИРОВАННОСТИ ФУНКЦИОНИРОВАНИЯ И РАЗВИТИЯ ПРОМЫШЛЕННОГО ПРЕДПРИЯТИЯ

Лепя Р.Н., проф, **Коверга С.В.**, докторант, **Гришина Ю.В.**, аспирант
*Институт экономики промышленности НАН Украины,
Автомобильно-дорожный институт ГВУЗ «Донецкий национальный
технический университет (г. Донецк, Украина)*

Главной составляющей частью управления сбалансированным функционированием и развитием промышленного предприятия является оценка сбалансированности, поскольку именно на основе оценки сбалансированности можно выявлять дисбалансы, а также оценивать возможные варианты управленческих решений на предмет их влияния на сбалансированность функционирования и развития предприятия. Такая оценка требует нескольких элементов, в число которых входят: структура данных, математические методы обработки данных, а также подхода к подготовке первичных данных. По сути, это подход к оценке сбалансированности функционирования отдельных элементов экономической системы. Эти оценки затем используются при расчете оценочных показателей более высокого уровня.

В отличие от оценки сбалансированности (которая всегда осуществляется намеренно и целенаправленно), обнаружение дисбалансов может носить как спонтанный (эпизодический), так и систематический характер. Под спонтанным обнаружением дисбаланса на промышленном предприятии понимается обнаружение дисбаланса в результате анализа некоторой возникшей на предприятии неблагоприятной ситуации, в результате которого было установлено, что причиной такой неблагоприятной ситуации является система процессов и явлений, которую можно охарактеризовать как дисбаланс.

Под систематическим обнаружением дисбалансов на промышленном предприятии понимается целенаправленные действия, которые регулярно предпринимаются на предприятии по поручению его руководства, осуществляются по заданному алгоритму и направлены на выявление, оценку и интерпретацию возможных дисбалансов в функционировании и развитии предприятия.

Систематическое обнаружение дисбалансов и реагирование на них является основой политики сбалансированного развития промышленного предприятия, поскольку постоянное улучшение всех аспектов функционирования, в том числе сбалансированности бизнес-процессов, должно в современных условиях являться жизненной философией любого предприятия, если предприятие хочет выжить и успешно функционировать в среднесрочной, не говоря уже о долгосрочной, перспективе. Следовательно,

если ставится цель сбалансированного развития промышленного предприятия, то мониторинг сбалансированности становится одной из приоритетных задач, что, однако, не отменяет важности спонтанного обнаружения дисбалансов и реагирования на них.

Предлагаемая нами процедура оценки сбалансированности функционирования и развития экономических систем (в том числе, промышленного предприятия) в общем виде представлена на рис. 1.

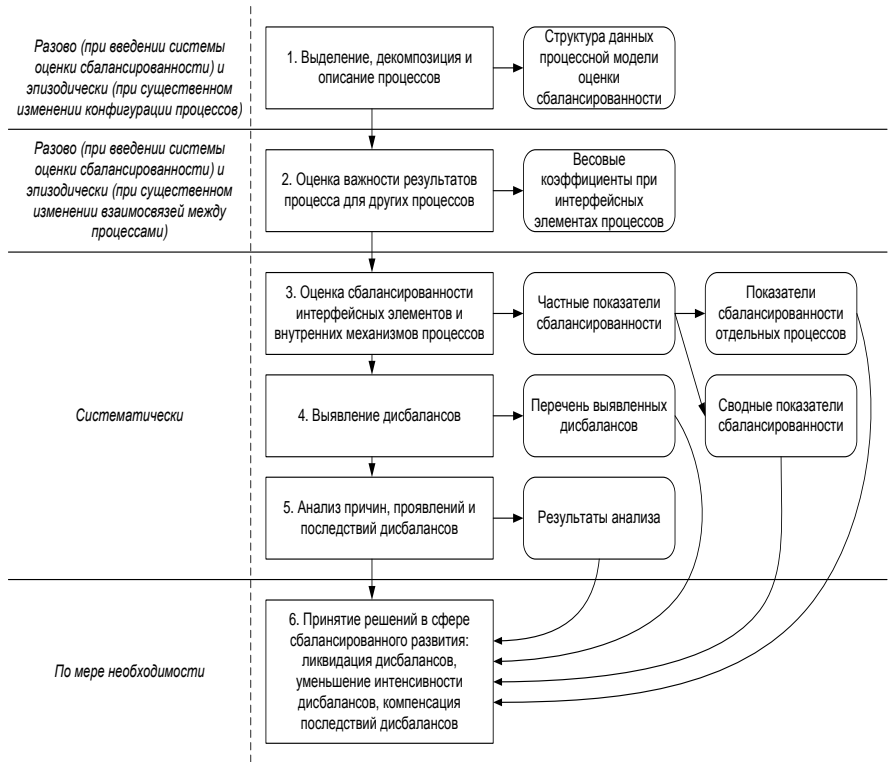


Рис. 1. Обобщенная процедура оценки сбалансированности функционирования и развития экономической системы

Следует отметить, что «сбалансированность» и «дисбалансы» являются по своей сути оценочными суждениями и имеют объективный характер лишь в той степени, в которой они отражают реальные показатели деятельности предприятия или отражают его способность вести эффективную хозяйственную деятельность. Поэтому оценку сбалансированности рекомендуется осуществлять на основе максимально

возможного применения реальных данных о хозяйственной деятельности предприятия (либо, если это невозможно, то данных, полученных от конкретных пользователей результатов процессов – сотрудников, потребителей и прочих лиц, обладающих максимальной полнотой информации и не имеющих склонности к ее искажению).

Економічні проблеми сталого розвитку : матеріали Міжнародної науково-практичної конференції, присвяченої пам'яті проф. Балацького О. Ф. (м. Суми, 24–26 квітня 2013 р.) : у 4 т. / за заг. ред. О. В. Прокопенко. – Суми : Сумський державний університет, 2013. – Т. 1. – С. 161-163.